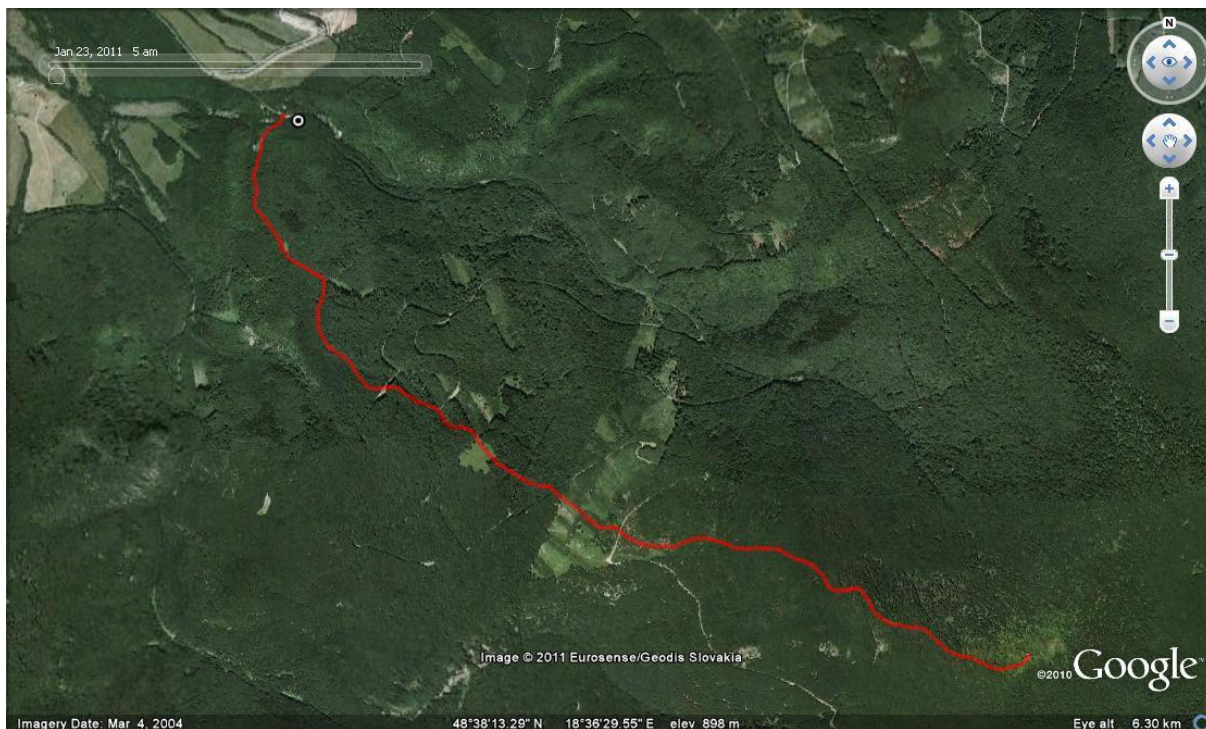


## NAJZNÁMEJŠIA NAJPOŽÍVANEJŠIA CESTA NA VTÁČNIK:



### Trasa č. 1

Dĺžka : 5,5 km

Prevýšenie : 950 m

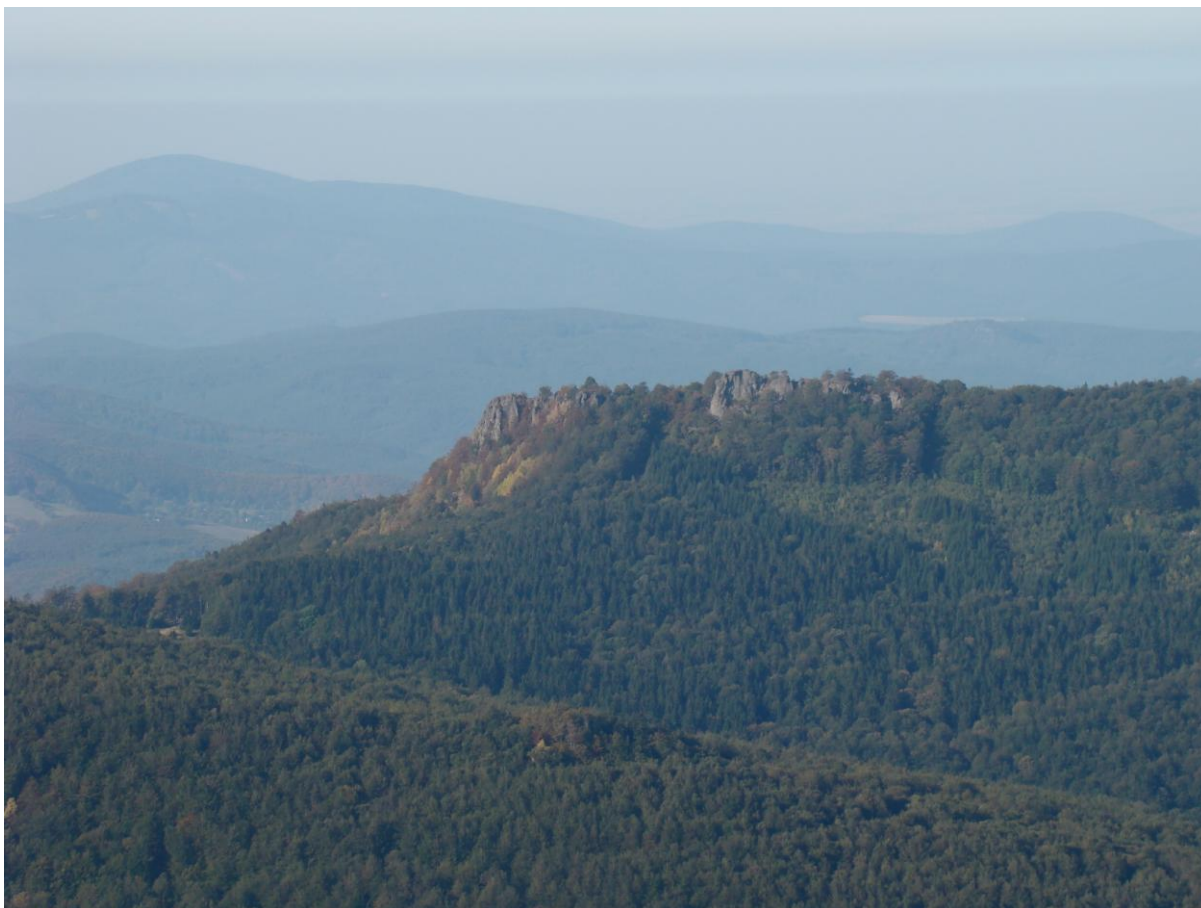
Je vyznačená ako náučný chodník zelenobiela farba, po trase je nainštalovaných osem popisných náučných tabúľ.

Prvá tabuľa je za betónovým mostom cez potok na vstupe do amfiteátra, v spodnej časti parkoviska. Chodník pokračuje po lesnej zväžnici ponad amfiteáter a lúčke s chatkami, asi po 1 km prídeme do zväžnicového depa „Labašov,“ kde je druhá náučná tabuľa pod skalným masívom „Hrádok,“ ktorý oddeľuje Bystričiansku a Gepňarovu dolinu. Tu nám končí lesná cesta, ďalej pokračujeme po lesnej zväžnici a po chodníku lesom.



### Hrádok

Od druhej tabule začína prudké stúpanie na výškovú úroveň „Hrádku.“ Po kratučkom horizonte začína znova stúpanie, po ktorom nasleduje križovanie chodníka s potôčikom. Asi po 500 m chodník križuje lesnú zväžnicu, pred ktorou míňa zľava tretiu náučnú tabuľu, ktorá je osadená na pôvodnom chodníku žltej značky. Lesná zväžnica je rozšírená na manipulačné depo spracovania ťaženého dreva. Po stúpaní bukovým lesom a zľava míňaným mladým porastom prídeme na v poradí druhú zväžnicu, ktorú križuje chodník. Po 200 m prudšieho stúpania prichádzame na lesnú čistinku „Pálenice.“ Lúka bola kedysi využívaná na kosenie a na spásanie dobytku. Od lúky na sever je lokalita „Zhorený salaš,“ kde sú zachované základy stavieb lesných domcov a maštálí. Popred domce viedla kedysi žltá značka, ktorú sem -tam nájdeme na strome. Z lúky „Pálenice“ uvidíme smerom na juh skalné bralo „Buchlov“



Buchlov

1 040 m n. m. Nad lúkou je prvé odpočívadlo so studničkou s nevýdatným prameňom. Po 50 m od sedenia vyššie je štvrtá náučná tabuľa, pri ktorej je pamätník padlým partizánom, čo zahynuli v miestnej časti. Od tabule 10 m chodník križuje asfaltovú lesnú cestu, ktorá sa zatáča doľava a križuje chodník po 200 m ešte raz. Po chodníku s okolitým mladým porastom sa dostávame pod prudké stúpanie, to sme už vo výške 1 000 m n. m. Prudkým stúpaním sa dostávame na druhé odpočívadlo so studničkou a posedením pri piatej náučnej tabuli s miestnym názvom „Siahy.“ Tu sa nám otvára pohľad na celú Hornú Nitru od Prievidze po Partizánske. Za priaznivej viditeľnosti je vidieť aj chladiace veže Jaslovských Bohuníc. Pohľadom na horizont od severu je vidieť Martinské Hole, Kľak, Strážov, Maguru, Rokoš, na juhozápade po horizonte vidíme Považský Inovec.

Pohľadom na sever miestneho pohoria vidíme Kuní vrch s južnými svahmi Gepňarovej doliny, na juhozápad vidno skalné bralo Bystričianskej doliny „Dvanásť apoštolov.“

Na „Siahach“ vysokých 1 076 m n. m. končí zelenobiele značenie náučného chodníka a na Vtáčnik je značená už len modrá značka, cez smrečinu krátkym stúpaním sa dostaneme k šiestej náučnej tabuli.

Keď prekonáme 30 m prudšie stúpanie, dostávame sa cez mierny horizont, po ktorom začína posledné prudké stúpanie na „Zráz“ 1 233 m n. m. V polovici svahu je siedma náučná tabuľa

a hranica značenia CHKO Vtáčnik. V stúpaní sa dostávame do redšieho lesa, z ktorého už vidíme na dolinu Hornej Nitry. Po vystúpaní na horizont „Zrázu,“ kde sa nachádza triangulačné a nivelačné značenie, tu ešte v sedemdesiatych rokoch minulého storočia stála triangulačná veža. Na vrchol nám už chýba asi 700 m. Miernym klesnutím a pomalým stúpaním prichádzame na vrchol pri kótu 1 346,5 m n. m. Tu je umiestnená posledná ôsma náučná tabuľa, pri nej je náučná tabuľa „Kľakovskej lesnej železnice.“ Otvorené výhľady sú na východnú stranu, severnú a západnú, južným smerom sa nachádza pásmo „zakrpateného“ lesa, ktorý znemožňuje rozhľad.



1346,5 m n.m.